



Legionowo, grudzień 2022

# „EKO ZEGRZE – PROGRAM BUDOWANIA KOMPETENCJI KADR ORAZ ŚWIADOMOŚCI EKOLOGICZNEJ SPOŁECZNOŚCI LOKALNEJ DLA POTRZEB ROZWOJU TURYSTYKI ZRÓWNOWAŻONEJ W REGIONIE JEZIORA ZEGRZYŃSKIEGO”

## Raport z działań merytorycznych w projekcie

dr Jarosław Górski, Adam Mikołajczyk, Joanna Kajdanowicz



Ministerstwo  
Sportu i Turystyki

Zadanie realizowane z dofinansowaniem ze środków  
Ministra Sportu i Turystyki na realizację zadań z zakresu turystyki w 2022 r.  
w ramach Priorytetu 3. Rozwój kwalifikacji kadr zawodowych i społecznych  
dla potrzeb turystyki w zakresie poprawy jakości świadczonych usług.  
Umowa nr 2022/0007/1870/UDOT/DT/BP.

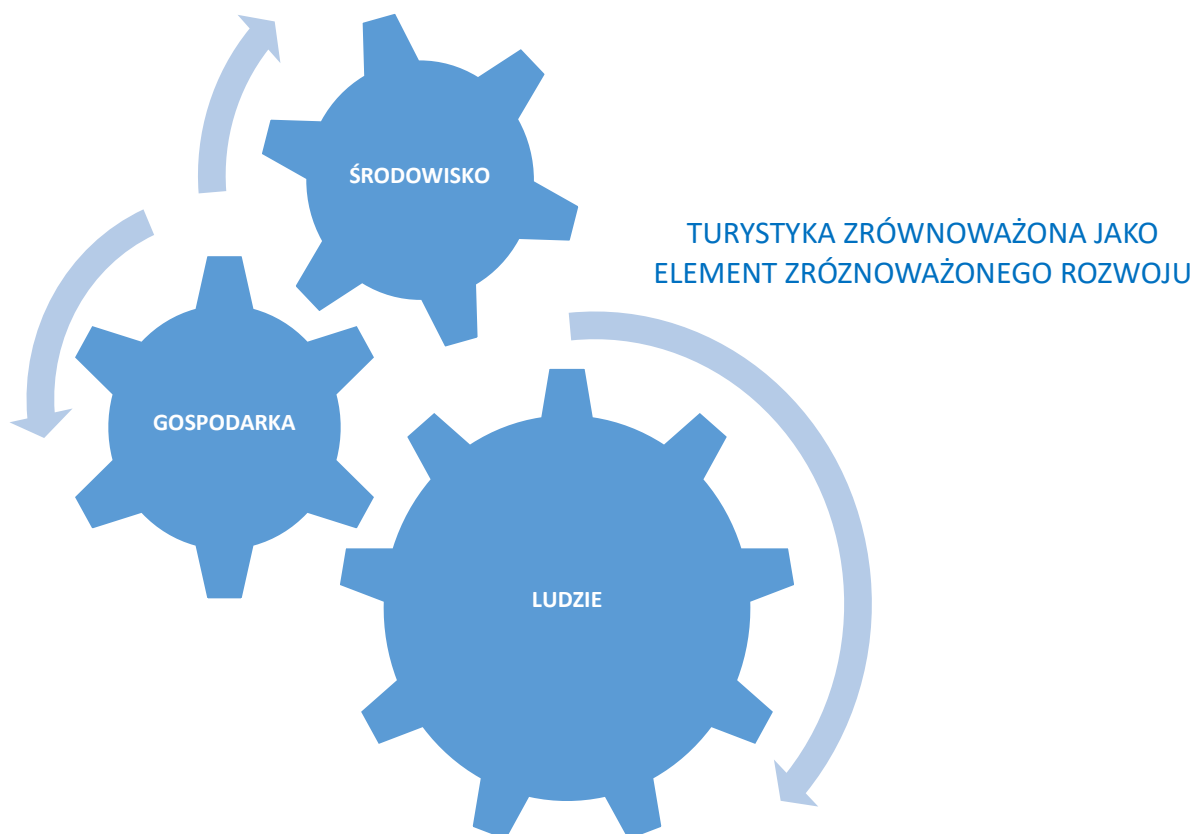
## Spis treści

I.	Wstęp .....	2
II.	Założenia zadania pn. „„Eko Zegrze - Rozwój kwalifikacji kadr zawodowych i społecznych dla potrzeb turystyki w zakresie poprawy jakości świadczonych usług - doskonalenie wiedzy z zakresu zrównoważonej turystyki, w tym świadomości ekologicznej” .....	4
III.	Realizacja zadania.....	5
1.	Prace organizacyjne:.....	5
2.	Realizacja działań szkoleniowych .....	6
	Diagnoza potrzeb szkoleniowych uczestników oraz poprzedzające prace organizacyjne .....	6
	Opracowanie materiałów szkoleniowych dla uczestników .....	8
	Przeprowadzenie sesji warsztatów (stacjonarnych) z uczestnikami – przebieg i efekty sesji szkoleniowej (I).....	9
	Warsztaty w formie zdalnej (sesja II).....	10
	Praca zdalna (sesja III) .....	12
	Moderowana praca zdalna uczestników projektu (konsultacje z ekspertami: sesja IV) .....	13
	Przeprowadzenie warsztatów ewaluacyjnych (sesja V) .....	13
3.	Przygotowanie materiałów wideo z wykładami (tutoriali).....	14
4.	Konferencja podsumowująca projekt (VI sesja) .....	14
5.	Opracowanie raportu końcowego.....	15
IV.	Osiągnięte rezultaty .....	16
	Rezultaty szkoleniowe i dotyczące zwiększenia świadomości .....	16
	Materialne efekty realizacji zadania.....	16
	Wskaźniki rezultatów osiągnięte w projekcie .....	18
V.	Wnioski i rekomendacje .....	20

## I. Wstęp

Turystyka zrównoważona jest jednym z priorytetowych obszarów rozwoju jednostek samorządu terytorialnego (dalej: JST) skupionych wokół Jeziora Zegrzyńskiego i współpracujących w ramach Lokalnej Organizacji Turystycznej "Przystań w sercu Mazowsza" (dalej: LOT). Potwierdzeniem tego są nie tylko zapisy strategii rozwoju poszczególnych gmin, ale także wnioski płynące z dwóch spotkań warsztatowych władarzy tych samorządów, zrealizowanych w czerwcu i październiku 2021 roku pod hasłem "Mapowanie wyzwań dla obszaru Jeziora Zegrzyńskiego w świetle nowych uwarunkowań prowadzenia polityki rozwoju samorządów". Burmistrzowie i starości reprezentujący JST z pięciu powiatów zgodzili się, że należy podjąć działania w celu stworzenia strategii ponadlokalnej dla obszaru Jeziora Zegrzyńskiego, ukierunkowanej na zrównoważony rozwój tego obszaru m.in. poprzez funkcję turystyczną. W raporcie zwrócono uwagę na:

- konieczność zachowania równowagi pomiędzy wysoką jakością życia, dobrostanem środowiska przyrodniczego oraz atrakcyjnością turystyczną obszaru;
- potrzebę zastosowania zintegrowanego podejścia do zagospodarowania przestrzennego obszaru z uwzględnieniem zrównoważonego rozwoju społeczno-gospodarczego, z dużą rolą dialogu społecznego, co pozwoli na stworzenie optymalnych warunków rozwoju (efektywnych kosztowo) i jednocześnie zachowanie obszarów, które winny być chronione przed presją inwestycyjną;
- konieczność zapewnienia mieszkańcom możliwości korzystania z walorów obszaru, silne zaangażowanie w budowanie oferty lokalnych przedsiębiorców, aktywizację mieszkańców (kulturowa, integracja społeczna etc.).



Zadanie „Eko Zegrze - Rozwój kwalifikacji kadr zawodowych i społecznych dla potrzeb turystyki w zakresie poprawy jakości świadczonych usług - doskonalenie wiedzy z zakresu zrównoważonej turystyki, w tym świadomości ekologicznej” (dalej: Eko Zegrze) było zatem odpowiedzią na potrzebę realizacji działań edukacyjnych w obszarze świadomości ekologicznej i zrównoważonego rozwoju, w tym edukacji na temat roli turystyki zrównoważonej w osiąganiu celów wysokiej jakości życia oraz rozwoju ekonomicznego regionu.

Sposób realizacji zadania został zaprojektowany tak, aby zaangażować kluczowych interesariuszy turystyki zrównoważonej. Uczestnikami przedsięwzięcia byli zatem przedstawiciele branży turystycznej, jednostek samorządu terytorialnego i społeczeństwa obywatelskiego – w tym uczniowie szkoły średniej. Zarówno sposób organizacji zadania, jak i dobór treści szkoleniowych, był podyktowany potrzebą podnoszenia świadomości ekologicznej mieszkańców regionu, co jest istotnym warunkiem transformacji oferty branż czasu wolnego w kierunku turystyki zrównoważonej. Dużą wagę przywiązano do edukacji ekologicznej młodzieży jako osób, które nie tylko korzystają, ale będą również współtworzyć ofertę branż czasu wolnego na obszarze Jeziora Zegrzyńskiego.

Zrealizowane zadanie było w pełni komplementarne z innymi prowadzonymi już działaniami Lokalnej Organizacji Turystycznej „Przystań w sercu Mazowsza”, jak też sprzyja realizacji dalszych planów LOT w obszarze tworzenia ponadlokalnej strategii rozwoju poprzez turystykę zrównoważoną.

## II. Założenia zadania pn. „„Eko Zegrze - Rozwój kwalifikacji kadr zawodowych i społecznych dla potrzeb turystyki w zakresie poprawy jakości świadczonych usług - doskonalenie wiedzy z zakresu zrównoważonej turystyki, w tym świadomości ekologicznej”

Na etapie projektowania zadania dokonano szeregu założeń, które stanowiły podstawę zaplanowanych do realizacji działań. Zidentyfikowano grupy docelowe, do których szkolenia w ramach Eko Zegrza zostaną skierowane, przyjęto metodykę prowadzenia szkoleń, jak również założono cele, które powinny zostać osiągnięte w toku realizacji zadania:

1. Zidentyfikowano następujące GRUPY DOCELOWE realizacji zadania:
  - Przedstawiciele JST z obszaru Jeziora Zegrzyńskiego (powiaty: legionowski, wyszkowski, wołomiński, pułtuski i gminy z ich terenu).
  - Interesariusze turystyki z obszaru Jeziora Zegrzyńskiego (usługodawcy, organizacje pozarządowe, młodzież ucząca się w szkołach ponadpodstawowych, opinia publiczna - w tym media regionalne i lokalne).
  - W ramach projektu dokonana została rekrutacja i selekcja 80 uczestników, reprezentujących powyższe grupy docelowe. Proces rekrutacyjny był prowadzony pod kątem zapewnienia trwałości efektów szkoleniowych wskutek intensywnego programu szkoleniowego, zorientowanego na późniejsze rezultaty wdrożeniowe.
2. Cele dotyczące wskazanych grup docelowych, które zaplanowano do osiągnięcia:
  - Podniesienie kwalifikacji kadr zawodowych i społecznych w obszarze Jeziora Zegrzyńskiego dla potrzeb turystyki w zakresie poprawy jakości świadczonych usług w dziedzinie zrównoważonej turystyki, w tym świadomości ekologicznej.
  - Przygotowanie koncepcji projektów wdrożeniowych w obszarze Jeziora Zegrzyńskiego na rzecz podnoszenia jakości usług w modelu turystyki zrównoważonej oraz stanu środowiska.
  - Aktywizacja kadr zawodowych i społecznych w celu włączenia ich w późniejszy proces tworzenia ponadlokalnej strategii na rzecz zrównoważonego rozwoju obszaru Jeziora Zegrzyńskiego.
3. Przyjęto metodykę prowadzenia szkoleń w formule szkoleń efektywnych organizacyjnie:

Program szkoleniowy, będący przedmiotem zadania, został oparty o model SEO, czyli Szkoleń Efektywnych Organizacyjnie. Ich istotą jest po pierwsze dopasowanie szkoleń do realnych, zdiagnozowanych potrzeb, a po drugie monitorowanie praktycznych efektów przeprowadzonych szkoleń.

### III. Realizacja zadania

#### 1. Prace organizacyjne:

Realizację zadania pod skróconą nazwą „Eko Zegrze” rozpoczęto od działań organizacyjnych, obejmujących etap niezbędnych przygotowań do uruchomienia szkoleń. W ich ramach:

- a. Wyłoniono wykonawców, którzy na zlecenie Lokalnej Organizacji Turystycznej „Przystań w sercu Mazowsza” mieli realizować poszczególne elementy zadania, w szczególności:
  - trenerów/ekspertów projektu, odpowiedzialnych za przygotowanie i przeprowadzenie szkoleń oraz przygotowanie części materiałów edukacyjnych,
  - eksperta z zagranicy, odpowiedzialnego za merytoryczne szkolenie oraz przygotowanie części materiałów edukacyjnych,
  - podmiot odpowiedzialny za techniczną produkcję materiałów wideo w projekcie,
  - dostawcę oprogramowania konferencyjnego do prowadzenia szkoleń w formule on-line,
  - podmiot, który zapewni sale szkoleniowe z niezbędnym wyposażeniem i obsługą.
- b. Przeprowadzono rekrutację uczestników szkoleń, co jednocześnie było pierwszą fazą działań informacyjno-promocyjnych w projekcie poprzez wykorzystanie ogłoszeń prasowych oraz płatnych reklam w mediach społecznościowych (wyniki dotyczące dotarcia z informacjami do odbiorców zamieszczono w części raportu dotyczącej osiągniętych efektów).
- c. Wdrożono model SEO poprzez realizację kolejnych etapów za pośrednictwem wymienionych niżej działań w trakcie realizacji zadania:

L.p.	Faza procesu SEO	Działanie w zadaniu (zgodnie z tabelą w pkt. 4 oferty realizacji zadania publicznego)
1	Faza diagnozy, obejmująca analizę potrzeb i zdefiniowanie celów szkolenia	Diagnoza potrzeb szkoleniowych (wśród zrekrutowanych grup uczestników programu szkoleniowego)
2	Faza projektowania procesu szkoleniowo-wdrożeniowego	Opracowanie materiałów szkoleniowych zgodnie z zidentyfikowanymi potrzebami uczestników
3	Faza edukacyjna, w tym realizacja szkoleń oraz samoocena uczestników	<ul style="list-style-type: none"><li>• Szkolenia/warsztaty w formule stacjonarnej (sesja I oraz sesja II)</li><li>• Produkcja edukacyjnych materiałów wideo</li></ul>
4	Faza praktyczna, dot. zaprojektowania sposobów wdrożenia nabytych kompetencji	Praca zdalna (sesja III; wykonywanie przez uczestników projektu zadań związanych z projektowaniem wdrożenia pozyskanej wiedzy, zgodnie z metodyką SEO)
5	Ewaluacja poprzez ocenę szkoleń oraz monitorowanie sposobów wdrożeniach nabytych kompetencji	<ul style="list-style-type: none"><li>• Warsztaty ewaluacyjne (sesja V)</li><li>• Konferencja podsumowująca (sesja VI)</li><li>• Produkcja wideo podsumowania projektu</li></ul>

## 2. Realizacja działań szkoleniowych

Zgodnie z przyjętymi w projekcie założeniami zadania zostały podzielone na kilka następujących po sobie działań, zgodnych z metodyką SEO, czyli szkoleń efektywnych organizacyjnie. W dalszej części raportu zaprezentowane zostały działania, które uwidoczniło w tabeli poniżej, i ich efekty.

Lp.	Działanie	Czas	Miejsce
1	Przeprowadzenie diagnozy potrzeb szkoleniowych uczestników	kwiecień 2022	zdalnie
2	Opracowanie materiałów szkoleniowych zgodnie ze zidentyfikowanymi potrzebami uczestników	kwiecień 2022	zdalnie
3	Przeprowadzenie sesji warsztatów (stacjonarnych) z uczestnikami	18 i 25 maja 2022	Hotel Windsor, Jachranka
4	Przeprowadzenie drugiej sesji warsztatów (w formule zdalnej)	15 i 21 czerwca 2022	zdalnie
5	Produkcja edukacyjnych materiałów wideo (tutoriali)	sierpień 2022	zdalnie
6	Przeprowadzenie konsultacji zdalnych dla uczestników projektu	wrzesień 2022	zdalnie
7	Przeprowadzenie warsztatów ewaluacyjnych	19 i 25 października 2022	siedziba Starostwa Powiatowego w Legionowie (19.10); zdalnie (25.10)
8	Przeprowadzenie sesji podsumowującej na konferencji podsumowującej projekt	16 listopada 2022	Hotel Windsor, Jachranka

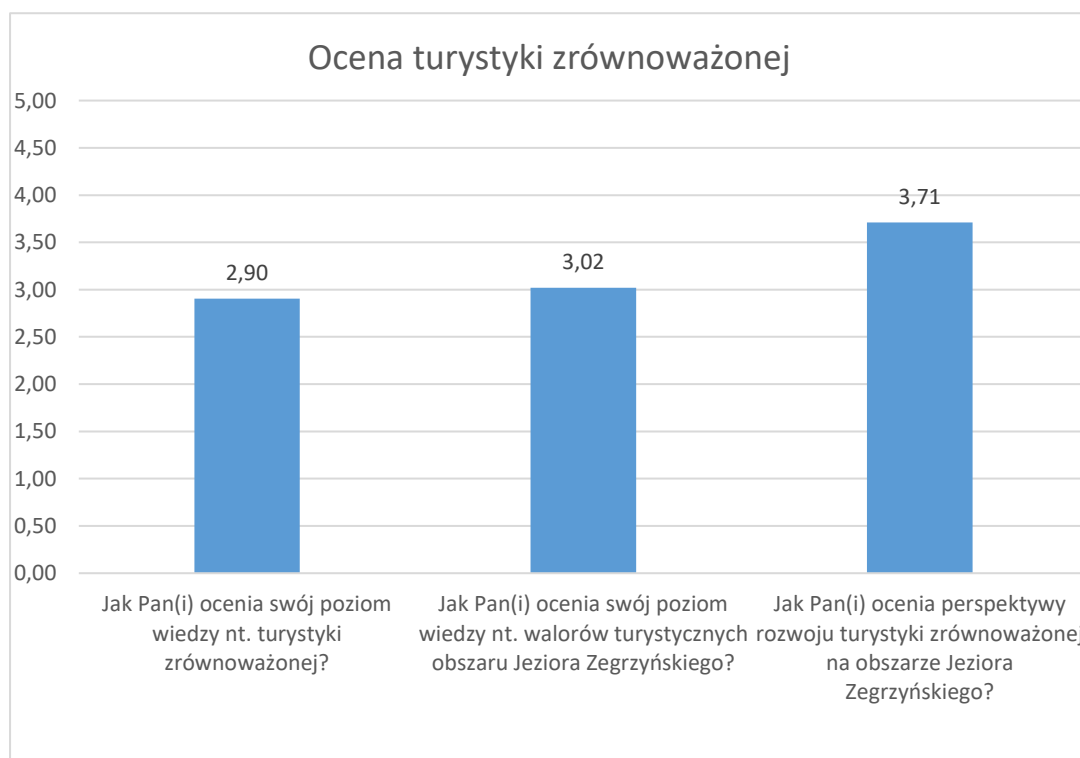
### Diagnoza potrzeb szkoleniowych uczestników oraz poprzedzające prace organizacyjne

Diagnoza potrzeb szkoleniowych uczestników została przeprowadzona po zakończeniu rekrutacji, a przed rozpoczęciem spotkań szkoleniowych. Jej przebieg i efekty przedstawiały się następująco:

- Na ankietę diagnostyczną (online) odpowiedziało 56 z 80 uczestników projektu. Przeprowadzone badanie pozwoliło stwierdzić, że:
- Większość osób nisko lub umiarkowanie ocenia swój poziom wiedzy nt. turystyki zrównoważonej (średnia ocena 2,9 w skali 1-5), wykazuje się niską wiedzą nt. walorów turystycznych obszaru

Jeziora Zegrzyńskiego (3,02), a jednocześnie dostrzega umiarkowane perspektywy rozwoju turystyki zrównoważonej na tym obszarze (3,71)

- Do najczęściej zgłaszanych potrzeb szkoleniowych należało:
  - a. Uzyskanie wiedzy nt. znaczenia i istoty turystyki zrównoważonej
  - b. Pozyskanie wiedzy o korzyściach społecznych, ekonomicznych i środowiskowych płynących z turystyki zrównoważonej
  - c. Zdobywanie wiedzy o przykładowych formach działań w modelu turystyki zrównoważonej
  - d. Jednak większość osób wskazywała, że ze względu na niewielką dotychczasową wiedzę o turystyce zrównoważonej, każdy zakres i forma wiedzy na ten temat będą pożyteczne
  - e. Respondenci zapytani o to, w jaki sposób chcieliby wykorzystać wiedzę o turystyce zrównoważonej, najczęściej odpowiadali, że w pracy zawodowej lub przez uczestnictwo w praktycznych przedsięwzięciach przyczyniających się do zrównoważonego rozwoju obszaru Jeziora Zegrzyńskiego, w tym poprzez turystykę
- Wiedza uzyskana z ankiety diagnostycznej pozwoliła zaprojektować materiały edukacyjne oraz zakres prac szkoleniowych adekwatnych do oczekiwań uczestników projektu. W szczególności postawiono duży nacisk na:
  - a. Edukację nt. sprzężonych mechanizmów oddziaływania turystyki na gospodarkę, społeczności lokalne, środowisko naturalne i przestrzeń.
  - b. Praktyczne przykłady rozwiązań w obszarze turystyki zrównoważonej.
  - c. Projektowanie przedsięwzięć służących zrównoważonemu rozwojowi regionu Jeziora Zegrzyńskiego poprzez turystykę.



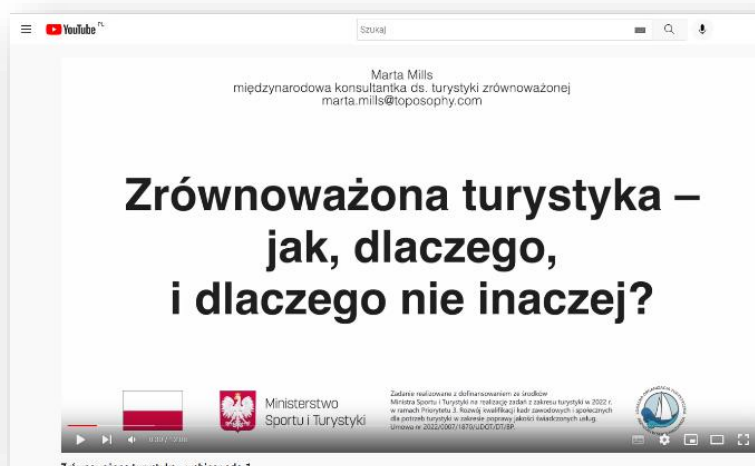
Źródło: ankieta diagnostyczna na grupie zrekrutowanych uczestników projektu



## Opracowanie materiałów szkoleniowych dla uczestników

Eksperci wyłonieni do realizacji działań merytorycznych w projekcie, tj. Marta Mills (ekspertka międzynarodowa), dr Jarosław Górski i Adam Mikołajczyk, bazując na wiedzy z diagnozy potrzeb szkoleniowych, opracowali zestaw materiałów szkoleniowych, które zostały następnie użyte na sesji I i II szkoleń. Ponadto materiały zostały opublikowane na stronie projektu. Są to:

- Dwie części webinaru p. M. Mills pt. „Zrównoważona turystyka – jak, dlaczego i dlaczego nie inaczej?” dot. rozumienia turystyki zrównoważonej oraz przykładów turystyki zrównoważonej i niezrównoważonej, ze szczególnym wskazaniem korzyści turystyki zrównoważonej oraz ryzyk pogłębiania się turystyki niezrównoważonej.
- Materiały szkoleniowe dr J. Górskiego i A. Mikołajczyka dot. organizacji projektu, kluczowych pojęć i mechanizmów turystyki zrównoważonej, form turystyki nie w pełni zrównoważonej, przejawów braku zrównoważenia turystyki, ekonomicznych aspektów turystyki zrównoważonej, angażowania społeczności lokalnej w działania na rzecz turystyki zrównoważonej.
- Walorem wszystkich materiałów było to, że dawały one możliwość aktywizacji uczestników przez dyskusję oraz elementy pracy warsztatowej.



## Przeprowadzenie sesji warsztatów (stacjonarnych) z uczestnikami – przebieg i efekty sesji szkoleniowej (I)

Pierwsza sesja szkoleniowa odbyła się stacjonarnie w dwóch terminach, osobno dla pierwszej grupy szkoleniowej (uczniowie szkół ponadpodstawowych z klas o profilu turystycznym i energii odnawialnej) oraz dla grupy drugiej (samorządy, instytucje, przedsiębiorcy, organizacje pozarządowe, mieszkańcy).

Prezentowane treści spotkały się z dużym zainteresowaniem uczestników, wykazali się oni sporą aktywnością tak poprzez zadawanie pytań, prezentację własnych przykładów i inspiracji (zwłaszcza bardziej doświadczona grupa 2) oraz udział w ćwiczeniach praktycznych dotyczących wyzwań, celów oraz kierunków rozwoju turystyki zrównoważonej na obszarze Jeziora Zegrzyńskiego.

Szkolenie pokazało, że istnieje duża potrzeba zdobywania wiedzy oraz doświadczenia w zakresie praktycznych rozwiązań służących zrównoważonemu rozwojowi obszaru Jeziora Zegrzyńskiego.

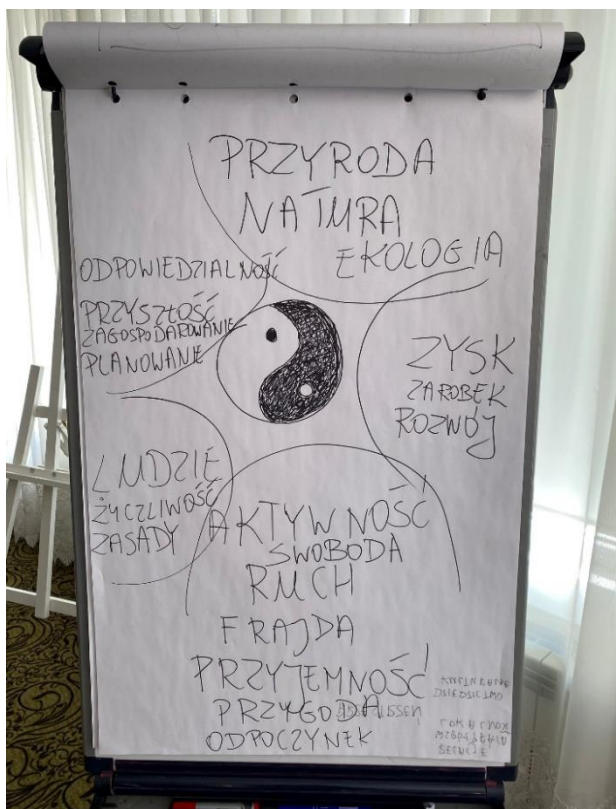
Ponadto, uczestnicy wykazali się dużym zaangażowaniem, co wskazało na istniejący potencjał włączania społeczności lokalnej w tworzenie projektów na rzecz turystyki zrównoważonej w regionie Jeziora Zegrzyńskiego.

Dużą wartością szkoleń był ich aspekt integracyjny i możliwość poznania, sieciowania osób oraz instytucji (samorządów, firm, organizacji pozarządowych) zainteresowanych turystyką zrównoważoną.

W trakcie spotkań pojawiły się już pierwsze pomysły uczestników na projekty wdrożeniowe dotyczące zarówno aspektów twardych (inwestycyjnych), jak i miękkich (edukacyjnych, informacyjnych, eventy), które były potem rozwijane podczas dalszych etapów zadania.



Sesja warsztatów z grupą przedstawicieli interesariuszy turystycznych (25.05.2022, Hotel Windsor)



Sesja warsztatów z grupą młodzieży szkolnej (18.05.22, Hotel Windsor)

## Warsztaty w formie zdalnej (sesja II)

Przedmiotem sesji szkoleniowej II (zrealizowanej w formie dwóch spotkań online w czerwcu 2022 r.) była praca nad wstępną wersją projektów, które mogłyby odpowiedzieć na potrzeby szkoleniowe i wdrożeniowe uczestników, zdefiniowane na etapie diagnozy. Dla odpowiedniego ukierunkowania przedsięwzięć, uczestnikom przekazano wnioski z dwóch warsztatów samorządowych dotyczących wyzwań stojących przed strategią ponadlokalną w obszarze Jeziora Zegrzyńskiego

Warsztaty zostały poprzedzone udostępnieniem uczestnikom materiału edukacyjnego na temat metodyki tworzenia projektu w oparciu o zaadoptowaną metodę BMC - poznanie i przetestowanie tej metody było dodatkową korzyścią edukacyjną.

Ponadto uczestnikom zaprezentowano liczne przykłady projektów społecznościowych z kraju i ze świata dotyczących turystyki zrównoważonej.

Uczestnicy podzieleni na zespoły (cztery zespoły w ramach grupy szkoleniowej nr 1 oraz dwa w ramach grupy szkoleniowej nr 2) pracowali nad praktycznym, ambitnym, a przy tym realistycznym sposobem rozwiązania dobrze określonego problemu lub wyzwania dotyczącego turystyki zrównoważonej na obszarze Jeziora Żegrzyńskiego.

Praca zespołów, moderowana przez trenerów (których rolą było inspirowanie, ukierunkowanie, dawanie informacji zwrotnej oraz opieka metodyczna) polegała na:

- zdefiniowaniu problemu/wyzwania/szansy i przełożeniu ich na cele,
- wyborze formatu realizowanego projektu,
- określeniu odbiorców projektów,
- zdefiniowaniu kluczowej propozycji wartości projektu,
- charakterystyce rozwiązania,
- wskazaniu kluczowych aktywności/działań,
- określeniu partnerów,
- analizie ryzyka.

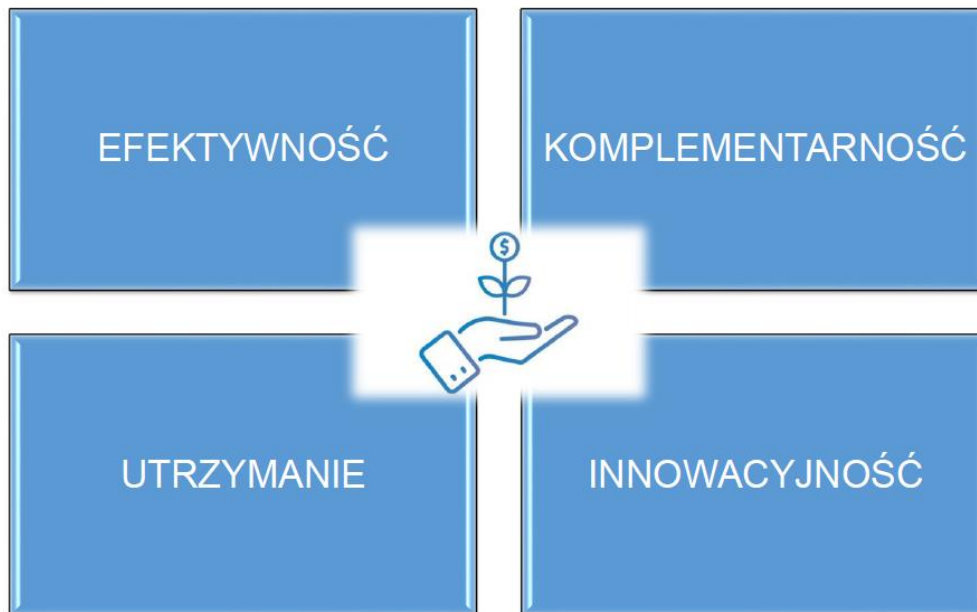


## Praca zdalna (sesja III)

Czas między czerwcem (warsztaty w formie zdalnej, sesja II) a wrześniem (konsultacje zdalne z trenerami, tj. sesja IV) wypełniony był przez uczestników na dalszą pracę w wyznaczonych zespołach.

Na tym etapie pracy każdy zespół miał już wyznaczony cel oraz podstawową strukturę przedsięwzięcia i został wyposażony przez trenerów w dalsze wskazówki do pracy.

W trakcie pracy zdalnej uczestnicy przygotowywali prezentacje projektów, dbając o ich kompletność, spójność, celowość, realizm, trwałość oraz innowacyjność.



Na tym etapie pracy powstało sześć pomysłów na przedsięwzięcia w ramach turystyki zrównoważonej nad Jeziorem Zegrzyńskim, cztery ze strony pierwszej grupy szkoleniowej (uczniowie szkół ponadpodstawowych z klas o profilu turystycznym i energii odnawialnej) oraz dwa ze strony grupy drugiej (samorządy, instytucje, przedsiębiorcy, organizacje pozarządowe, mieszkańcy).

Pomysły uczniów dotyczyły:

- „Sobota na Zegrzem” – cykl wydarzeń zachęcających do pozostania w regionie młodych ludzi,
- „Ziemia Domem” – koncepcja kampanii społecznej budującej świadomość i potrzebę działań proekologicznych,
- „Tour de Zegrze” – swoista gra terenowa powiązana z porządkowaniem wspólnych przestrzeni wokół Jeziora Zegrzyńskiego,
- „Koncert dla Ekologii” – wydarzenie artystyczne połączone z akcją sprzątnięcia lasów.

Przedstawiciele grupy reprezentującej interesariuszy instytucjonalnych skupili się na:

- „Edukacji, promocji i kulturze w obszarze Jeziora Zegrzyńskiego” – projekt zintegrowanej promocji regionu,
- „Małej infrastrukturze” – sieci ogólnodostępnych miejsc rekreacji i wypoczynku.

Pomysły te były na dalszym etapie projektu doprecyzowywane.

## Moderowana praca zdalna uczestników projektu (konsultacje z ekspertami: sesja IV)

We wrześniu 2022 odbyła się czwarta sesja szkoleniowa przeznaczona na konsultacje przygotowywanych przez uczestników szkoleń projektów.

Podczas spotkań zespoły przygotowujące projekty miały okazję do ich zaprezentowania, dyskusji nad nimi z pozostałymi uczestnikami, a przede wszystkim konsultacji projektów z trenerami. Uzyskane informacje zwrotne, dotyczące tak kwestii metodycznych, jak i merytorycznych, pomogły zespołom dopracować projekty i przygotować się do ich ewaluacji oraz prezentacji na konferencji podsumowującej projekt. Konsultacje zostały zaplanowane w formule on-line, dzięki czemu trenerzy byli dostępni dla uczestników w odpowiednim zakresie czasowym, aby możliwe były wyczerpujące wyjaśnienia wątpliwości uczestników oraz zapewnienie im oczekiwanego wsparcia w tym zakresie. Stąd oprócz spotkań on-line w gronie zespołów projektowych trenerzy prowadzili również konsultacje indywidualne on-line dla tych uczestników, którzy potrzebowali dodatkowych spotkań.

## Przeprowadzenie warsztatów ewaluacyjnych (sesja V)

Piąta sesja szkoleniowa odbyła się w ramach dwóch spotkań (stacjonarnego z młodzieżą szkolną (gr. 1) oraz zdalnego z grupą 2 i służyła prezentacji projektów, pod kątem ich ewaluacji. Ewaluacji podlegały:

- zgodność projektów w ideą zrównoważonego rozwoju,
- walory metodyczne projektu,
- celowość projektu w kontekście wyzwań obszaru Jeziora Zegrzyńskiego,
- kompleksowość, spójność i realizm proponowanych rozwiązań,
- zgodność projektów z dobrymi praktykami dotyczącymi turystyki zrównoważonej.

Ponadto ustalono zakres i zasady prezentacji projektów na konferencji podsumowującej. Na warsztatach stacjonarnych z młodzieżą szkolną wprowadzono dodatkowe dwa elementy edukacyjne: wideo szkolenie w oparciu o materiały edukacyjne ESTET oraz naukę prezentacji w formule „elevator pitch”.



Wyjaśnić należy, że pierwotnie obydwie spotkania szkoleniowe zostały zaplanowane w ramach zadania w formie zdalnej. W toku projektu zmieniła się jednak w istotnym zakresie sytuacja w odniesieniu do grupy młodzieżowej (gr. 1). Do placówki szkolnej z początkiem roku szkolnego 2022/2023 przyjętych zostało tak wielu uczniów, że szkoła nie była w stanie zapewnić warunków lokalowych i technicznych dla swoich uczniów biorących udział w szkoleniach, które pozwoliłyby na ich uczestnictwo w warsztatach w formie zdalnej. Dlatego też Lokalna Organizacja Turystyczna „Przystań w sercu Mazowsza” wystąpiła do Ministerstwa Sportu i Turystyki, które udzieliło dotacji na realizację zadania, o wyrażenie zgody na zmianę formuły warsztatu dla tej grupy. Zmiana ta, dzięki bezpłatnemu udostępnieniu sali na spotkanie przez Starostwo Powiatowe w Legionowie nie wpływała na harmonogram wydatków w projekcie. MSiT wyraziło zgodę na wnioskowaną modyfikację formuły spotkania.

### 3. Przygotowanie materiałów wideo z wykładami (tutoriali)

W przerwie pomiędzy sesjami szkoleniowymi zaplanowano produkcję materiałów edukacyjnych, przeznaczonych do wykorzystania nie tylko przez bezpośrednich uczestników projektu, czyli członków grup szkoleniowych, ale także przez szeroką publiczność, zainteresowaną tematyką zrównoważonego rozwoju turystyki, szczególnie w regionie Jeziora Zegrzyńskiego. Przygotowano scenariusze, na podstawie których eksperci projektu opracowali merytoryczną zawartość dwóch wideo tutoriali. W efekcie powstały edukacyjne materiały wideo z udziałem trenerów/ekspertów projektu Eko Zegrze, stanowiące odpowiedź na zapotrzebowanie w zakresie wiedzy, jak należy dbać o komponenty gospodarcze oraz społeczne w turystyce zrównoważonej.

Kilkunastominutowe materiały wideo w sposób profesjonalny i przystępny zarazem prezentują zarówno ogólne mechanizmy, jak i szczegółowe przykłady rozwiązań, które mogą stanowić bezpośrednią inspirację dla działalności różnych podmiotów (samorządów, przedsiębiorstw, partnerów społecznych), chcących włączyć się w rozwój turystyki zrównoważonej.

Materiały stanowią z jednej strony podsumowanie, z drugiej strony rozszerzenie i uzupełnienie wiedzy przedstawianej podczas szkoleń i mogą stanowić wartościowe źródło informacji także dla pośrednich uczestników zadania.

Wszystkie materiały edukacyjne powstałe w projekcie zostały udostępnione w kanałach on-line Lokalnej Organizacji Turystycznej „Przystań w sercu Mazowsza” – na witrynie internetowej zegrze.org w zakładce Nasze projekty – Eko Zegrze dla zrównoważonej turystyki oraz na kanale pn. „LOT Przystań w sercu Mazowsza” w serwisie You Tube.

### 4. Konferencja podsumowująca projekt (VI sesja)

Konferencja podsumowująca projekt skupiła 100 osób – przedstawicieli samorządów powiatowego i gminnych, uczniów, nauczycieli, przedsiębiorców, reprezentantów NGO, instytucji zajmujących się kulturą, sportem oraz innych osób zainteresowanych tematyką turystyki zrównoważonej.

Podczas spotkania zaprezentowano podsumowanie projektu, przygotowane przez przedstawiciela Lokalnej Organizacji Turystycznej „Przystań w sercu Mazowsza”, realizującej zadanie i będącej beneficjentem wsparcia udzielonego w ramach dotacji Ministra Sportu i Turystyki.

Trzonem konferencji były prezentacje sześciu projektów wdrożeniowych opracowanych przez uczestników szkoleń oraz dyskusja nad nimi. Opracowane projekty zostały tak pomyślane, aby mogły

być realizowane przez partnerów lokalnych na rzecz turystyki zrównoważonej w regionie Jeziora Zegrzyńskiego. Prezentowane pomysły spotkały się z dużym zainteresowaniem i uznaniem – w szczególności zwrócono uwagę na dojrzałość młodzieży nie tylko w świadomym podejściu do wyzwań, ale także planowaniu działań służących rozwiązywaniu problemów społecznych, ekonomicznych i społecznych, spotykających się na gruncie turystyki zrównoważonej.

W konferencji podsumowującej wzięli udział równie eksperci, którzy przedstawili najnowsze światowe trendy w turystyce zrównoważonej (Marta Mills) i odnieśli do nich projekty uczestników, co wskazało na dalszy potencjał współpracy w tym temacie (J. Górski, A. Mikołajczyk).



## 5. Opracowanie raportu końcowego

Zgodnie z założeniami i harmonogramem projektu zaplanowane działania miały zostać zwieńczone przygotowaniem raportu podsumowującego zadanie, w którym zawarte zostaną zarówno opis podjętych działań, osiągnięte rezultaty i efekty materialne projektu, jak i wnioski, i rekomendacje płynące z realizacji zadania. Założenie to zrealizowane zostało poprzez przygotowanie niniejszego dokumentu.



## IV. Osiągnięte rezultaty

Realizacja zadania Eko Zegrze przyniosła rezultaty zarówno w formie realizacji celów szkoleniowych i świadomościowych, jak i powstania materialnych efektów działań. Poniżej opisano obydwie kategorie rezultatów, jak również osiągnięte wskaźniki, które zaplanowano jako sposób zmierzenia rezultatów podjętych działań.

### Rezultaty szkoleniowe i dotyczące zwiększenia świadomości

W toku zadania osiągnięto wysoki poziom realizacji założonych celów:

- Podniesienie kwalifikacji kadr zawodowych i społecznych w obszarze Jeziora Zegrzyńskiego dla potrzeb turystyki w zakresie poprawy jakości świadczonych usług w dziedzinie zrównoważonej turystyki, w tym świadomości ekologicznej – **UZYSKANO WYSOKI PRZYRÓST WIEDZY.**
- Przygotowanie koncepcji projektów wdrożeniowych w obszarze Jeziora Zegrzyńskiego na rzecz podnoszenia jakości usług w modelu turystyki zrównoważonej oraz stanu środowiska przyrodniczego – **POWSTAŁO 6 PROJEKTÓW WDROŻENIOWYCH, WYSOKO OCENIONYCH PRZED OSOBY ZGROMADZONE NA KONFERENCJI PODSUMOWUJĄCEJ, W TYM PRZEDSTAWICIELI WŁADZ POWIATU LEGIONOWSKIEGO I GMIN REGIONU JEZIORA ZEGRZYŃSKIEGO.**
- Aktywizacja kadr zawodowych i społecznych w celu włączenia ich w późniejszy proces tworzenia ponadlokalnej strategii na rzecz zrównoważonego rozwoju obszaru Jeziora Zegrzyńskiego – **STWORZONO SIEĆ OSÓB I ORGANIZACJI ZAANGAŻOWANYCH W IDEĘ STRATEGICZNEGO ROZWOJU ZRÓWNOWAŻONEGO OBSZARU JEZIORA ZEGRZYŃSKIEGO.**

Ponadto realizacja projektu przyczyniła się do:

- Podniesienia świadomości interesariuszy lokalnych nt. potrzeby, mechanizmów oraz narzędzi turystyki zrównoważonej nie tylko w gronie bezpośrednich uczestników szkoleń, ale też szerokiej publiczności, dla której materiały edukacyjne zostały udostępnione on-line.
- Podniesienia kompetencji uczestników projektu w zakresie metodycznego opracowania projektów i ich prezentacji.

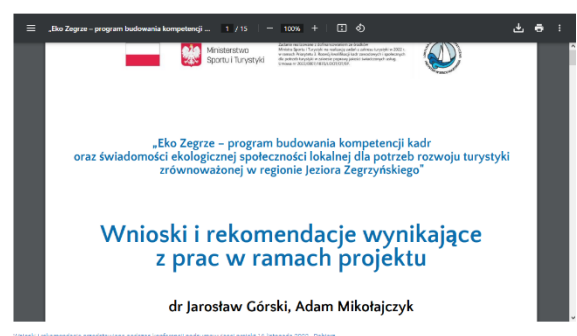
### Materialne efekty realizacji zadania

W wyniku realizacji zadania „Eko Zegrze - Rozwój kwalifikacji kadr zawodowych i społecznych dla potrzeb turystyki w zakresie poprawy jakości świadczonych usług - doskonalenie wiedzy z zakresu zrównoważonej turystyki, w tym świadomości ekologicznej” powstały materiały edukacyjne i informacyjne, które są dostępne dla każdego, kto jest zainteresowanych tematyką zrównoważonego rozwoju turystycznego i ochrony środowiska. Zostały one zamieszczone na dedykowanej projektowi Eko Zegrze podstronie witryny internetowej Lokalnej Organizacji Turystycznej „Przystań w sercu Mazowsza” ([www.zegrze.org/eko-zegrze-dla-zrownowazonej-turystyki/](http://www.zegrze.org/eko-zegrze-dla-zrownowazonej-turystyki/)), a materiały w formie wideo są również dostępne na kanale w serwisie You Tube zarządzanym przez LOT (nazwa kanału: LOT Przystań w sercu Mazowsza).

Dodatkowo materialnymi efektami realizacji zadania są prezentacje przygotowane przez uczestników szkoleń, przedstawiające pomysły realizacji działań, które będą sprzyjały zrównoważonemu rozwojowi regionu, szczególnie w kontekście rozwoju turystycznego.

Do opisanych powyżej materialnych efektów realizacji zadania zaliczają się:

- dwuodcinkowy webinar przygotowany przez eksperta z zagranicy – międzynarodową konsultantkę ds. turystyki zrównoważonej Martę Mills,
- dwa wideo tutoriale z udziałem ekspertów – trenerów w projekcie, poruszające tematykę związaną z przedmiotem szkoleń: „Rola społeczności lokalnych w turystyce zrównoważonej” autorstwa Adama Mikołajczyka i „Turystka zrównoważona jako model biznesowy” autorstwa dr. Jarosława Górskiego,
- 2 prezentacje ze spotkań warsztatowych przygotowane przez trenerów (ekspertów) projektu,
- 6 prezentacji projektów opracowanych przez uczestników w ramach sesji szkoleniowych i przedstawionych na konferencji podsumowującej projekt (VI sesja szkoleniowa),
- raport z projektu opracowany przez trenerów (ekspertów) projektu we współpracy z koordynatorem projektu z ramienia LOT.





Materiały edukacyjne, o których mowa powyżej, zostały dodatkowo rozpropagowane za pomocą reklamy w serwisie społecznościowym Facebook. Dzięki płatnej promocji posta przekierowującego odbiorców bezpośrednio do strony z materiałami edukacyjnymi o projekcie o dostępnych on-line materiałach dowiedziało się 37 440 unikalnych użytkowników tego serwisu.

### Wskaźniki rezultatów osiągnięte w projekcie

1. Liczba uczestników szkoleń – 80 osób.
2. Materiały edukacyjne, powstałe w toku projektu opisane w części raportu prezentującej materialne efekty realizacji zadania.
3. Liczba osobogodzin szkoleniowych – 960.
4. Liczba odbiorców, którzy zetknęli się z informacjami nt. efektów projektu: 221 465<sup>1</sup>, wyliczona jako skumulowana liczba odbiorców obliczona na podstawie sumowania nakładów tytułów

<sup>1</sup> Liczba odbiorców uwzględniająca sumowanie nakładów każdego z wydań gazet, w których ukazały się informacje. Przy uwzględnieniu uśrednionego nakładu każdej gazety (suma nakładów poszczególnych wydań podzielona przez liczbę wydań, w których ukazały się informacje) liczba odbiorców wyniosła 138 198 osób.

prasowych, w których ukazały się informacje o projekcie oraz statystyk kanałów on-line, w których opublikowane zostały informacje o projekcie:

- Kurier. Informator Powiatu Legionowskiego – 38 000 egz x 1 artykuł, 34 000 x 2 artykuły,
- Mazowieckie To i Owo – 4 800 egz x 3 (2 płatne reklamy + artykuł),
- Gazeta Powiatowa – 3 000 egz. x 2 (2 płatne reklamy),
- Gazeta Miejskowa na Weekend – 10 000 egz. x 1 (artykuł),
- reklama na FB emitowana w okresie 28.04.-08.05.2022 – 36 039 unikalnych użytkowników, którzy zobaczyli reklamę,
- wideo webinary i tutoriale w serwisie You Tube – 262 wyświetlenia,
- reklama na FB emitowana w okresie 20.11-28.11.2022 – 37 440 unikalnych użytkowników
- posty na fanpage’u Zleceniobiorcy na FB z dni: 18.04.2022, 18.05.2022, 19.05.2022, 27.05.2022, 03.06.2022 i 20.09.2022 – łącznie 6 001 unikalnych użytkowników (w tym 428 odbiorców wideo tutoriali zamieszczonych na Facebooku),
- posty na FB Powiatu Legionowskiego, których statystyki pozyskał zleceniobiorca (z dni: 19.04.2022, 30.04.2022, 19.05.2022 i 21.09.2022): 5 323 unikalnych użytkowników.

Powyższe statystyki nie uwzględniają odbiorców, do których informacja dotarła za pośrednictwem innych, niż wymienione wyżej, stron internetowych i profili w mediach społecznościowych, które udostępniały informację o projekcie, ponieważ Lokalna Organizacja Turystyczna „Przystań w sercu Mazowsza” nie ma dostępu do statystyk tych kanałów (stan na koniec listopada 2022).

## V. Wnioski i rekomendacje

Podsumowując działania oraz ich efekty, należy zauważyć, że:

- Tematyka turystyki zrównoważonej spotkała się z zainteresowaniem interesariuszy lokalnych i okazała się być doskonałą płaszczyzną korzystnej współpracy.
- SEO jako metoda projektowania i realizacji szkoleń umożliwiła właściwy, tj. podyktowany faktycznymi potrzebami uczestników, dobór zagadnień szkoleniowych.
- Interaktywność i warsztatowy charakter szkoleń przysłużył się do powstania praktycznych rezultatów, w postaci sześciu projektów wdrożeniowych, które mogą stanowić wartościowy wkład do pracy nad ponadlokalną strategią gmin skupionych wokół Jeziora Zegrzyńskiego.
- Istnieje dalsza potrzeba, zarówno poszerzenia wiedzy, jak i zbierania doświadczeń w zakresie turystyki zrównoważonej, w modelu partycypacyjnym, tj. przy zaangażowaniu stron reprezentujących interesy środowiskowe, ekonomiczne i społeczne.
- Młodzież szkolna kształcąca się w kierunkach turystycznych jest bardzo podatna na nową wiedzę dotyczącą turystyki zrównoważonej, jak również aktywna w zakresie projektowania pożądanых zmian w modelu turystyki lokalnej.
- Należy tworzyć dalsze projekty umożliwiające wymianę wiedzy, doświadczeń oraz projektowanie rozwiązań w obszarze turystyki zrównoważonej, w tym przeznaczać środki na ich realizację.